

eFenstergriff ConnectSense
eHandle ConnectSense for windows
ePoignée de fenêtre ConnectSense



eFenstergriff ConnectSense
abschließbar
eHandle ConnectSense for windows
lockable
ePoignée de fenêtre ConnectSense
verrouillable



Kurzanleitung/Sicherheitshinweise
Quick Guide / Safety information
Guide de démarrage rapide / Consignes de sécurité



DE – Technische Änderungen vorbehalten!

Die aktuelle Version dieser Kurzanleitung sowie die ausführliche Montage- und Bedienungsanleitung ist auf www.hoppe.com/connectsense abrufbar.

EN – We reserve the right to make technical changes!

The current version of this instruction and the detailed installation/user manual is available on www.hoppe.com/connectsense

FR – Sous réserve de modifications techniques!

La version actuelle de ce guide de démarrage rapide ainsi que les instructions détaillées de montage et de d'utilisation est disponible sur www.hoppe.com/connectsense.

Hersteller/Manufacturer/Fabricant

HOPPE AG

Am Plausdorfer Tor 13

DE-35260 Stadtallendorf

Tel. +49 6428 932-0

Fax +49 6428 932-220

info.de@hoppe.com

www.hoppe.com

Inhalt/Content/Sommaire

1. Sicherheitshinweise	5	6. Technische Daten	12
2. Bestimmungsgemäße Verwendung	5	7. Entsorgung	12
3. Funktion	6	8. CE-Konformität	13
4. Lieferumfang	7		
5. Inbetriebnahme	9		

Deutsch

1. Safety notices	15	6. Technical data	22
2. Intended Use	15	7. Disposal	22
3. Function	16	8. CE conformity	23
4. Scope of delivery	17		
5. Start-up	19		

English

1. Consignes de sécurité	25	6. Caractéristiques techniques	32
2. Utilisation conforme	25	7. Recyclage	32
3. Fonctionnement	26	8. Conformité CE	33
4. Contenu de l'emballage	27		
5. Mise en service	29		

Français

1. Sicherheitshinweise



In Ihrem eigenen Interesse:

Lesen Sie diese Anleitung, bewahren Sie sie auf und geben Sie sie gegebenenfalls mit dem Produkt weiter. Beachten und befolgen Sie die Sicherheitshinweise. Wir empfehlen bei der Verwendung des eFenstergriffs ConnectSense den Einsatz von Getrieben mit Fehlbedienungssperre.



Vorsicht!

- Der eFenstergriff ConnectSense ist nur für trockene Innenräume geeignet. Die Elektronik im Fenstergriff darf nicht direkt mit Wasser in Berührung kommen.
- Beim Wechsel von kalter zu warmer Umgebung beim Transport warten Sie einige Stunden ab, bevor Sie das Produkt in Betrieb nehmen, um eventuell auftretende Schäden durch Kondenswasser zu vermeiden.



Warnung!

- Das eigenmächtige Umbauen und/oder Verändern des eFenstergriffs ConnectSense ist nicht gestattet, da sonst die Funktions-Sicherheit nicht gegeben ist und die Gewährleistung erlischt.
- Stellen Sie eine fachgerechte Montage sicher oder beauftragen Sie damit eine Fachkraft.

2. Bestimmungsgemäße Verwendung

Der eFenstergriff ConnectSense ist zur Verwendung an handelsüblichen Dreh-/Kipp-Fenstern und -Fenstertüren vorgesehen.



Bitte beachten Sie, dass der abschließbare eFenstergriff ConnectSense nur mit eingedrücktem Zylinder und abgezogenem

Schlüssel als einbruchhemmend abgeschlossen gilt.

Eine andere Verwendung als die hier beschriebene ist nicht bestimmungsgemäß und kann Personen- sowie Sachschäden zur Folge haben.

3. Funktion des eFenstergriffs ConnectSense

Der eFenstergriff ConnectSense kommuniziert über das Z-Wave™ Protokoll. Folgende Informationen werden an die Smart Home-Zentrale gesendet:

- Fenstergriff in Positionen
 - Geschlossen
 - Geöffnet
 - Gekippt

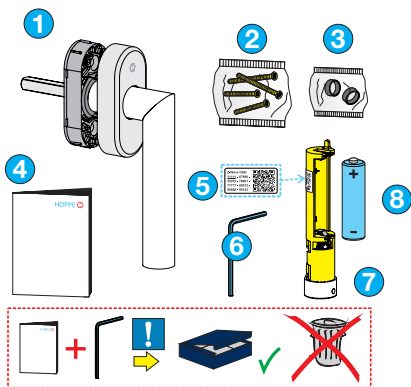
und zusätzlich

- Fensterflügel in Stellungen
 - Geöffnet
 - Geschlossen
- Einbruchversuch (bei geschlossenem Fenster)
- Batteriestatus



4. Lieferumfang

4.1 Lieferumfang eFenstergriff ConnectSense (nicht abschließbar)



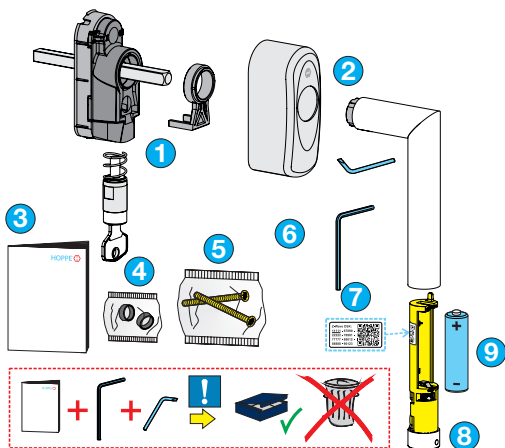
- 1 Griff mit Abdeckkappe und Rosette
- 2 Befestigungsschrauben
- 3 Ausgleich-Hülsen
- 4 Kurzanleitung
- 5 Aufkleber mit QR-Code
- 6 Innensechskant-Schlüssel
- 7 Funk-Einheit
- 8 Batterie (Typ LS14500)

Z-Wave DSK:
11111 - 67890 -
22222 - 78901 -
77777 - 89012 -
88888 - 90123



! Bewahren Sie die Kurzanleitung und den Innensechskant-Schlüssel für einen Batteriewechsel oder die Demontage auf.

4.2 Lieferumfang eFenstergriff ConnectSense (abschließbar)



- 1 Mechanische Einheit inkl. Führungselement und Schließzylinder
- 2 Abdeckkappe, Griff und Demontage-Schlüssel
- 3 Kurzanleitung
- 4 Ausgleich-Hülsen
- 5 Befestigungsschrauben
- 6 Innensechskant-Schlüssel
- 7 Aufkleber mit QR-Code
- 8 Funk-Einheit
- 9 Batterie (Typ LS14500)

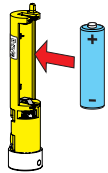
Z-Wave DSK:
11111 - 67890 -
22222 - 78901 -
77777 - 89012 -
88888 - 90123



! Bewahren Sie die Kurzanleitung, den Innensechskant- und den Demontage-Schlüssel für einen Batteriewechsel oder die Demontage auf.

5. Inbetriebnahme

Legen Sie die Batterie in die Funk-Einheit ein.
Verwenden Sie ausschließlich Batterien vom Typ LS14500.



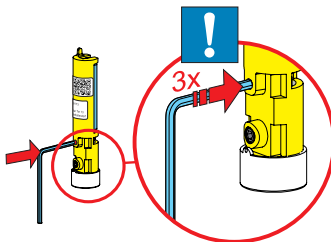
5.1 Hinzufügen/Entfernen (Add/Remove)

Das Hinzufügen (Add) bzw. Entfernen (Remove) des eFenstergriffs ConnectSense erfolgt bei nicht eingebauter Funk-Einheit.

Sollte Ihre Smart Home-Zentrale SmartStart unterstützen, finden Sie Informationen zu diesem Prozess in der ausführlichen Montage- und Bedienungsanleitung unter www.hoppe.com/connectsense.

5.1.1 Manuelles Hinzufügen/Entfernen (Add/Remove)

1. Folgen Sie den Anweisungen Ihrer Smart Home-Zentrale und starten Sie in dieser den Prozess zum Hinzufügen oder Entfernen.
2. Drücken Sie mit dem Innensechskant-Schlüssel dreimal in kurzer Folge (innerhalb einer Sekunde) auf die verborgene Taste in der Vertiefung auf der Rückseite des Batteriefachs:



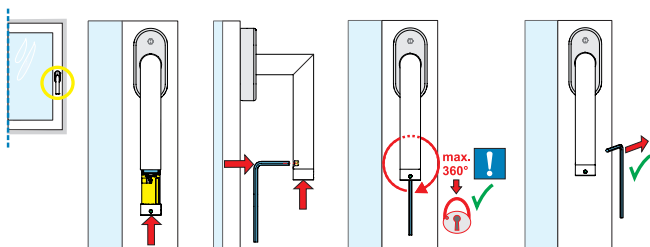
- Den erfolgreichen Start und den Verlauf des Hinzufügens (Add) bzw. Entfernens (Remove) können Sie gegebenenfalls in Ihrer Smart Home-Zentrale verfolgen.
- Eventuell werden Sie von Ihrer Smart Home-Zentrale aufgefordert, eine fünfstellige PIN-Nummer einzugeben. Diese finden Sie auf dem Aufkleber mit QR-Code. Es handelt sich um die unterstrichene Zahlenfolge.



- Ein erfolgreiches Hinzufügen (Add) wird Ihnen in Ihrer Smart Home-Zentrale angezeigt.

5.2 Montage

- Montieren Sie zuerst den Fenstergriff ohne die Funk-Einheit an Ihrem Fenster. Beachten Sie die Montageanweisungen in der ausführlichen Montage- und Bedienungsanleitung unter www.hoppe.com/connectsense.
- Setzen Sie die Funk-Einheit in den Fenstergriff ein:



- Der eFenstergriff ConnectSense signalisiert durch dauerhaftes schnelles Blinken der grünen LED die Bereitschaft zur Kalibrierung.
- Folgen Sie den Anweisungen zur Kalibrierung im nächsten Kapitel.

5.3 Kalibrierung

Die Kalibrierung des eFenstergriffs ConnectSense muss bei der Erstinbetriebnahme und nach einem Batteriewechsel durchgeführt werden.



Achtung

Bitte stellen Sie sicher, dass sich der Fensterflügel während des gesamten Kalibriervorgangs im geschlossenen Zustand befindet.

Gehen Sie wie folgt vor:

Kalibrierungsschritte		Signal	Schritt erfolgreich
1.	Fenstergriff von Geschlossen- in Gekippt-Stellung bewegen	LED blinkt	LED leuchtet
2.	Fenstergriff von Gekippt- in Geöffnet-Stellung bewegen	LED blinkt	LED leuchtet
3.	Fenstergriff von Geöffnet- in Geschlossen-Stellung bewegen	LED blinkt 1x kurz, 1x lang	LED erlischt, Kalibrierung abgeschlossen

Eine erfolgreiche Kalibrierung ist daran zu erkennen, dass die Griff- und Flügelstellung in der Smart Home-Zentrale korrekt angezeigt wird. Ist dies nicht der Fall, führen Sie die Kalibrierung erneut durch. Entnehmen Sie hierfür die Batterie und legen Sie sie erneut ein.

6. Technische Daten

eFenstergriff ConnectSense, kompatibel zu



Funk-Protokoll	Z-Wave, S2 verschlüsselt
Funk-Frequenz	868,4 MHz (Europa)
Verschlüsselung	128 Bit AES (Advanced Encryption Standard)
Sendeleistung	max. 5mW EIRP
Temperaturbereich	Lagerung: -20 °C bis +65 °C Betrieb: +5 °C bis +40 °C
Relative Luftfeuchtigkeit	max. 80 %, nicht kondensierend
Batterie	Typ LS14500, System: Li-SOCI ₂ Lithium Batterie (Nicht wiederaufladbar) (Empfohlene Hersteller: Saft oder Kraftmax)
Batterie-Lebensdauer	ca. 2 Jahre
Systemvoraussetzungen	Zertifizierte Z-Wave Smart Home-Zentrale

7. Entsorgung

Hinweise zur Batterie-Entsorgung

Das Zeichen mit der durchgekreuzten Mülltonne bedeutet, dass die Batterien und Akkus nicht im Hausmüll entsorgt werden dürfen. Sie sind zur Rückgabe gebrauchter Batterien gesetzlich verpflichtet. Altbatterien können Schadstoffe enthalten, die bei nicht sachgemäßer Lagerung oder Entsorgung die Umwelt oder Ihre Gesundheit schädigen können. Batterien enthalten zudem wichtige Rohstoffe wie z. B. Eisen, Zink, Mangan oder Nickel, die wiederverwertet werden können. Sie können die Batterien nach Gebrauch unentgeltlich im örtlichen Handel oder in kommunalen Sammelstellen zurückgeben.



Hinweise zur Entsorgung von Elektro- und Elektronik-Altgeräten

Elektro- und Elektronik-Altgeräte dürfen nicht mit dem Hausmüll entsorgt werden!

Das Symbol der „durchgestrichenen Mülltonne“ bedeutet, dass Sie gesetzlich verpflichtet sind, diese Geräte einer vom Hausmüll getrennten Erfassung zuzuführen.



Altgeräte können bei von öffentlich-rechtlichen Entsorgungsträgern eingerichteten Rückgabestellen unentgeltlich abgegeben werden. Damit wird gewährleistet, dass die Altgeräte fachgerecht verwertet und negative Auswirkungen auf die Umwelt vermieden werden. Außerdem ist die Rückgabe unter bestimmten Voraussetzungen auch beim Händler möglich. Informationen darüber, wo Sie Rücknahmestellen für Ihre Altprodukte finden, erhalten Sie bei Ihrer Gemeindeverwaltung, den örtlichen Müllentsorgungs-Betrieben oder beim Händler, bei dem Sie das Produkt erworben haben.

Enthalten die Produkte Batterien bzw. Akkus, die dem Altgerät zerstörungsfrei entnommen werden können, müssen diese vor der Entsorgung entnommen und getrennt als Batterie entsorgt werden.

Wir weisen alle Endgebraucher von Elektro- und Elektronikaltgeräten darauf hin, dass Sie für das Löschen personenbezogener Daten auf den zu entsorgenden Altgeräten selbst verantwortlich sind.

8. CE-Konformität

Der eFenstergriff ConnectSense ist mit dem CE-Zeichen gekennzeichnet. Die HOPPE AG bestätigt hiermit, dass der eFenstergriff ConnectSense den Richtlinien 2014/30/EU (Elektromagnetische Verträglichkeit), 2014/53/EU (Funkanlagen-Richtlinie) und 2011/65/EU (RoHS-Richtlinie) entspricht.

Der vollständige Text der EU-Konformitätserklärung ist auf www.hoppe.com/connectsense abrufbar.



1. Safety notices



For your own protection:

Read this manual, keep it in a safe place and pass it along with the product, if necessary. Please pay attention to and follow the safety notices. When using the eHandle ConnectSense for windows, we recommend the use of gears with an anti-maloperation device.



Caution!

- The eHandle ConnectSense for windows is suitable only for use in dry, interior conditions. The electronic components in the window handle must not come in contact with water.
- When transporting the product from a cold to a warm environment, wait for a few hours before putting it into operation to avoid any potential damage caused by condensed water.



Warning!

- Any unauthorised conversion and/or modifications of the eHandle ConnectSense for windows is not permitted as this would impair its reliability and invalidate the warranty.
- Please make sure you install the product correctly or instruct a specialist to do so.

2. Intended Use

The eHandle ConnectSense for windows is intended for use on commercially available turn-and tilt windows and French doors.



Please note that the lockable eHandle ConnectSense for windows is considered burglar-resistant only when the cylinder is locked by key and the key is taken off.

Any use other than described here, is not considered to be intended use and may lead to physical injury and material damage.

3. Function of the eHandle ConnectSense for windows

The eHandle ConnectSense communicates via the Z-Wave™ protocol. The following information is sent to the Smart home central control unit:

- Window handle positions
 - Closed
 - Opened
 - Tilted

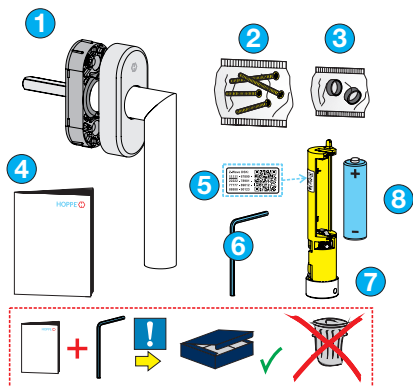


and additionally

- Window positions
 - Closed
 - Opened
- Burglary attempt (with window closed only)
- Battery status

4. Scope of delivery

4.1 eHandle ConnectSense for windows (not lockable)

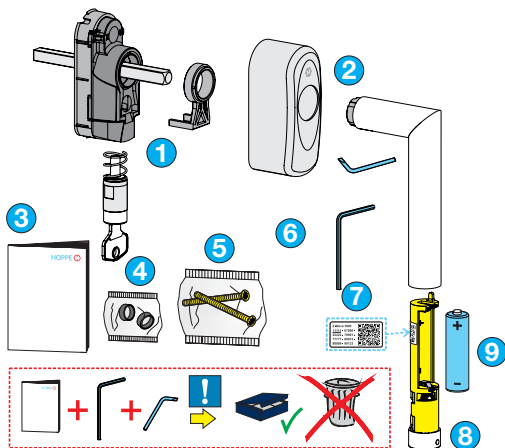


- 1 Handle, cover cap and rosette
- 2 Fixing screws
- 3 Compensating sleeves
- 4 Quick guide
- 5 Label with QR code
- 6 Allen key
- 7 Wireless unit
- 8 Battery (type LS14500)



! Keep the quick guide and the Allen key for replacing used batteries or removing the handle.

4.2 eHandle ConnectSense for windows (lockable)



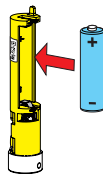
- 1 Mechanical unit including guiding element and locking cylinder
- 2 Cover cap, handle and disassembly key
- 3 Quick guide
- 4 Compensating sleeves
- 5 Fixing screws
- 6 Allen key
- 7 Label with QR code
- 8 Wireless unit
- 9 Battery (type LS14500)



! Keep the quick guide, the Allen key and the disassembly key for replacing used batteries or removing the handle.

5. Start-up

Insert the battery into the wireless unit.
Use only LS14500 batteries.



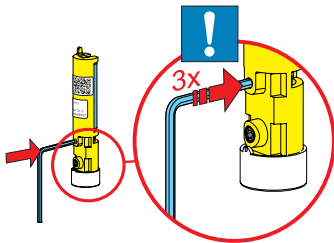
5.1 Add/Remove

To add or remove the eHandle ConnectSense for windows, the wireless unit must not be installed.

If your Smart home central control unit supports SmartStart, you will find information on this process in the detailed installation/user manual at www.hoppe.com/connectsense.

5.1.1 Manual Add/Remove

1. Follow the instructions of your Smart home central control unit and start the process of adding or removing.
2. Using the Allen key, press the hidden button on the back of of the wireless unit three times in quick succession (within one second).



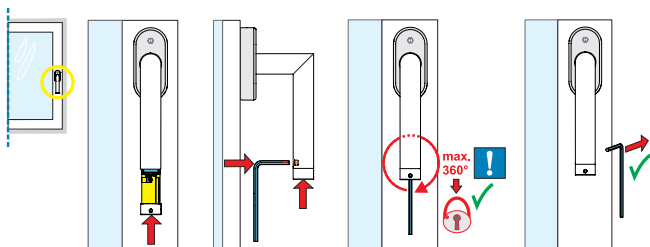
- The successful start and the progress of adding (Add) or removing (Remove) can be tracked in your Smart home central control unit.
- Your Smart home central control unit may ask you to enter a five-digit PIN number. You will find this on the sticker with QR code. It is the underlined sequence of numbers.



- A successful addition (Add) is displayed in your Smart home central control unit.

5.2 Installation

- First mount the window handle without the wireless unit on your window. Follow the installation instructions in the detailed installation/user manual under www.hoppe.com/connectsense
- Insert the wireless unit into the handle:



- The eHandle ConnectSense for windows signals that it is ready for calibration by continuous rapid flashing of the green LED.
- Follow the instructions for calibration in the next chapter.

5.3 Calibration

The calibration of the eHandle ConnectSense for windows must be performed during start-up and after replacing spent batterie.



Attention

Please ensure that the window is closed during the entire calibration process.

Proceed as follows:

Calibration steps		Signal	Step successful
1.	Move window handle from closed to tilt position	LED flashes	LED is lit
2.	Move window handle from tilt to open position	LED flashes	LED is lit
3.	Move window handle from open to closed position	LED flashes 1x short, 1x long	LED goes out, calibration completed

Successful calibration can be recognized by the fact that the handle and window positions are correctly displayed in the Smart home central control unit. If this is not the case, perform the calibration process again. To do this, remove the battery and reinsert it.

6. Technical data

eHandle ConnectSense for windows compatible with



Wireless protocol	Z-Wave, S2, encrypted
Radio frequency	868,4 MHz (Europe)
Encryption	128 Bit AES (Advanced Encryption Standard)
Transmission power	max. 5mW EIRP
Temperature	Storage: -20 °C to +65 °C Operation: +5 °C to +40 °C
Relative air humidity	80% max., non-condensing
Battery	Type LS14500, System: Li-SOCI2 Lithium Battery (Non rechargeable) (Recommended manufacturer: Saft or Kraftmax)
Battery service life	approx. two years
System requirements	Certified Z-Wave Smart home central control unit

7. Disposal

Notes on disposal of used batteries

The symbol with a crossed waste container means that the batteries and storage batteries must not be disposed of in household waste. You are legally obliged to return used batteries. Used batteries can contain harmful substances that may damage the environment or your health if not stored or disposed of properly. Batteries also contain important raw materials such as iron, zinc, manganese or nickel, which can be recycled. You can return the batteries free of charge after use in local shops or at municipal collection points.



Notes on the disposal of waste electrical and electronic equipment

Waste electrical and electronic equipment must not be disposed of with household waste! The symbol of the crossed-out dustbin means that you are legally obliged to dispose of such devices separately from household waste. Used devices can be handed in free of charge at return points set up by public waste management authorities.



This ensures that the used devices are recycled properly and that negative impacts on the environment are avoided. In addition, they can also be returned to the retailer under certain conditions. Information about where to find collection points for your used products can be obtained from your local authority, the local waste disposal companies or the shop where you purchased the product.

If the products contain batteries or rechargeable batteries that can be removed without destroying it, these must be removed before disposal and disposed of separately as batteries.

We would like to point out to all end users of electrical and electronic equipment that you are responsible for deleting personal data on the waste equipment prior to disposal.

8. CE conformity

The eHandle ConnectSense for windows bears the CE mark. HOPPE AG hereby confirms that the eHandle ConnectSense for windows is in compliance with Directives 2014/30/EU (Electromagnetic Compatibility Directive), 2014/53/EU (Radio Equipment Directive) and 2011/65/EU (RoHS Directive). The full text of the EU Declaration of Conformity is available on www.hoppe.com/connectsense.



1. Consignes de sécurité



Dans votre intérêt :

Lisez ces instructions, conservez-les et transmettez-les avec le produit si nécessaire. Prenez connaissance des consignes de sécurité et respectez-les. Nous vous recommandons d'employer un mécanisme anti-fausse manoeuvre lorsque vous utilisez l'ePoignée de fenêtre ConnectSense.



Attention !

- L'ePoignée de fenêtre ConnectSense est uniquement destinée à une utilisation dans des locaux secs. L'électronique située dans la poignée de fenêtre ne doit pas entrer en contact direct avec l'eau.
- En cas de transport d'un environnement froid à un environnement chaud, attendez quelques heures avant de mettre le produit en service afin d'éviter tout risque de dégâts suite à la formation d'eau de condensation.



Avertissement !

- Toute modification et/ou altération de votre propre chef de l'ePoignée de fenêtre ConnectSense est interdite, car la sécurité de fonctionnement n'est alors plus assurée et la garantie expire.
- Veillez à réaliser un montage correct et conforme aux présentes instructions ou adressez-vous à un spécialiste.

2. Utilisation conforme

L'ePoignée de fenêtre ConnectSense est prévue pour une utilisation sur des fenêtres et portes-fenêtres oscillo-battantes usuelles.



Veillez noter que l'ePoignée de fenêtre verrouillable ConnectSense n'est considérée comme une poignée retardant les effractions

lorsque le cylindre est enfoncé et que la clé est retirée. Toute autre utilisation que celle décrite ici est considérée comme non conforme et risquerait de provoquer des blessures physiques ainsi que des dégâts matériels.

3. **Fonctionnement de l'ePoignée de fenêtre ConnectSense**

L'ePoignée de fenêtre ConnectSense communique via le protocole Z-Wave™. Les informations suivantes sont transmises à la centrale domotique :

- Positions de la poignée
 - Fermée
 - Ouverte
 - Oscillo-battante

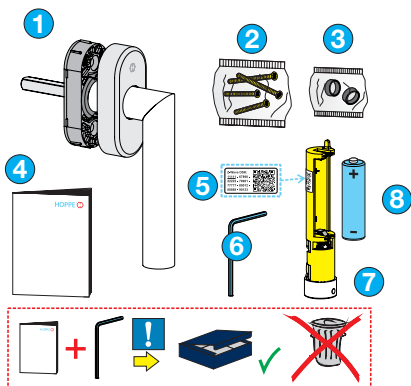


et en plus

- Positions du vantail
 - Fermée
 - Ouverte
- Tentative d'effraction (lorsque la fenêtre est fermée)
- État de la batterie

4. Contenu de l'emballage

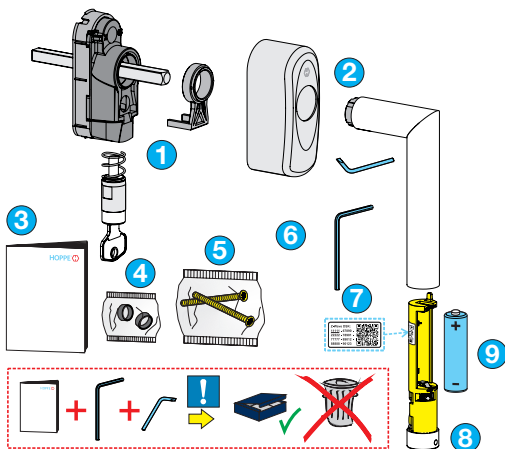
4.1 ePoignée de fenêtre ConnectSense (non verrouillable)



- 1 Poignée avec capot enveloppant et sous-embase
- 2 Vis de fixation
- 3 Fourreaux de piliers
- 4 Guide de démarrage rapide
- 5 Autocollant avec code QR
- 6 Clé Allen
- 7 Unité radio
- 8 Pile (type LS14500)

! Conservez le guide de démarrage rapide et la clé Allen pour le remplacement de la pile ou le démontage.

4.2 ePoignée de fenêtre ConnectSense (verrouillable)

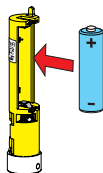


- 1 Unité mécanique avec élément de guidage et cylindre de fermeture
- 2 Capot, poignée et clé de démontage
- 3 Guide de démarrage rapide
- 4 Fourreaux de piliers
- 5 Vis de fixation
- 6 Clé Allen
- 7 Autocollant avec code QR
- 8 Unité radio
- 9 Pile (type LS14500)

! Conservez précieusement le guide de démarrage rapide, la clé de démontage et la clé Allen pour remplacer les piles ou pour effectuer le démontage.

5. Mise en service

Insérez la pile dans l'unité radio.
Utilisez uniquement des piles de type LS14500.



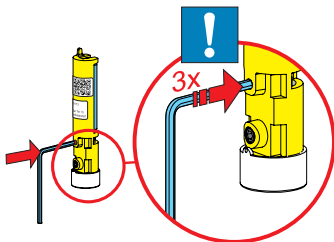
5.1 Ajout/suppression (Add/Remove)

L'ajout (Add) ou la suppression (Remove) de l'ePoignée de fenêtre ConnectSense se fait lorsque l'unité radio n'est pas installée.

Si votre centrale domotique prend en charge le SmartStart, vous trouverez des informations sur ce processus dans le manuel de montage et d'utilisation détaillé disponible sur : www.hoppe.com/connectsense.

5.1.1 Ajout/suppression manuel (Add/Remove)

1. Suivez les instructions de votre centrale domotique et lancez la procédure d'ajout ou de suppression dans celle-ci.
2. À l'aide de la clé Allen, appuyez trois fois rapidement (dans un laps de temps d'une seconde) sur le bouton caché dans le renforcement à l'arrière du compartiment à piles :



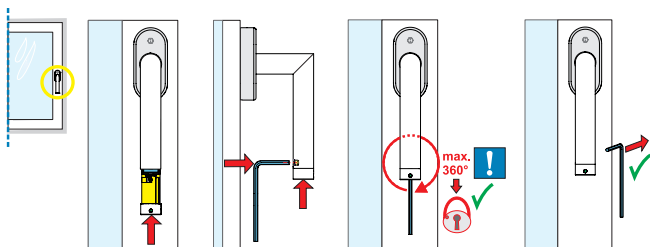
3. Vous pouvez éventuellement suivre le démarrage réussi et le déroulement de l'ajout (Add) ou de la suppression (Remove) dans votre centrale domotique.
4. Il se peut que votre centrale domotique vous demande d'entrer un code PIN à cinq chiffres. Vous le trouverez sur l'autocollant avec le QR code. Il s'agit de la suite de chiffres soulignée.



5. Un ajout réussi (Add) est affiché dans votre centrale domotique.

5.2 Montage

1. Montez d'abord la poignée de fenêtre sans l'unité radio sur votre fenêtre. Suivez les instructions de montage dans le manuel de montage et d'utilisation détaillé disponible sur www.hoppe.com/connectsense.
2. Insérez l'unité radio dans la poignée :



3. L'ePoignée de fenêtre ConnectSense signale par un clignotement rapide et continu de la LED verte qu'elle est prête à être calibré.
4. Suivez les instructions d'étalonnage dans le chapitre suivant.

5.3 Calibration

La calibration de l'ePoignée de fenêtre ConnectSense doit être effectuée lors de l'installation et de la première mise en service, ainsi qu'après un changement de pile.



Attention

Veillez vous assurer que le vantail de la fenêtre est en position fermée tout au long du processus de calibration.

Procédez comme suit :

Etapas de calibration		Signal	Etape réussie
1.	Manoeuvrez l'ePoignée de fenêtre de la position fermée à la position oscillo-battante (0° à 180°)	la LED clignote	la LED est allumée
2.	Manoeuvrez l'ePoignée de fenêtre de la position oscillo-battante à la position ouverture à la française (180° à 90°)	la LED clignote	la LED est allumée
3.	Manoeuvrez l'ePoignée de fenêtre de la position ouverture à la française à la position fermée (90° à 0°)	la LED clignote 1x court, 1x long	la LED s'éteint, la calibration est terminée

Une calibration réussie se caractérise par l'affichage correct de la position de l'ePoignée et du vantail de la fenêtre dans la centrale domotique. Si ce n'est pas le cas, recommencez la calibration. Pour ce faire, retirez la pile et réinsérez-la.

6. Caractéristiques techniques

ePoignée de fenêtre ConnectSense, compatible avec



Norme radio	Z-Wave, S2 crypté
Fréquence radio	868,4 MHz (Europe)
Cryptage	AES 128 bits (Advanced Encryption Standard)
Puissance d'émission	max. 5mW EIRP
Plage de température	Stockage : -20 °C à +65 °C Fonctionnement : +5 °C à +40 °C
Humidité relative de l'air	80 % max., sans condensation
Pile	Type LS14500, Système: Batterie lithium Li-SOCl ₂ (non rechargeable) (Fabricants recommandés : Saft ou Kraftmax)
Durée de vie de la pile	env. 2 ans
Configuration requise	Centrale domotique certifiée Z-Wave

7. Recyclage

Conseils relatifs au recyclage des piles

Le symbole de la poubelle barrée signifie que les piles et accumulateurs ne doivent pas être jetés avec les autres déchets ménagers. Vous êtes légalement tenu de retourner les piles usagées. Les piles usagées peuvent contenir des substances nocives qui peuvent nuire à l'environnement ou à votre santé si elles ne sont pas stockées ou éliminées correctement. Les piles contiennent également des matières premières importantes, comme le fer, le zinc, le manganèse ou le nickel par exemple, qui peuvent être recyclées. Après utilisation, les piles peuvent être retournées gratuitement dans un commerce de proximité ou des points de collecte publics.



Considérations relatives à l'élimination des déchets d'équipements électriques et électroniques

Les appareils électriques et électroniques usagés ne doivent pas être jetés avec les autres déchets ménagers ! C'est pourquoi ils sont pourvus d'un symbole représentant une poubelle barrée en noir.



Les utilisateurs sont légalement tenus de déposer les appareils usagés séparément des autres déchets ménagers et de les remettre à un organisme spécialisé dans la reprise d'appareils électriques et électroniques usagés. Cela garantit que les appareils usagés sont recyclés correctement en évitant ainsi les effets négatifs sur l'environnement. Pour de plus amples informations concernant les organismes spécialisés dans la reprise de produits usagés, veuillez contacter votre municipalité, les sociétés locales d'élimination des déchets ou le revendeur auprès duquel vous avez acheté le produit. Si les produits contiennent des piles ou des piles rechargeables qui peuvent être retirées sans les détruire, elles doivent être retirées et triées séparément en tant que piles. Nous attirons votre attention qu'en tant qu'utilisateur final d'équipements électriques et électroniques, vous êtes responsable de la suppression des données personnelles sur les déchets d'équipements à éliminer.

8. Conformité CE

L'ePoignée de fenêtre ConnectSense est dotée du marquage CE. HOPPE AG confirme par la présente que l'ePoignée de fenêtre ConnectSense est conforme aux directives 2014/30/UE (compatibilité électromagnétique), 2014/53/UE (directive sur les équipements radio) et 2011/65/UE (directive RoHS - restriction de l'utilisation de substances dangereuses).



Le texte complet de la déclaration de conformité UE est disponible à l'adresse www.hoppe.com/connectsense

